



SF 300SE



Technische Daten

Strom: 200-230 V, 50-60 Hz

Max. Vakuum: ... >2100 mm Ws

Luftstrom: 160/280 m³/h

Filter: 3-Schichtfilter (Grob, Fein und Hochleistungsschwebstofffilter), mit einem Abscheidegrad von 99,997% für Partikel >0,0003 mm. Kohlefilter ist als Zubehör erhältlich.

Handhabung

Befestigen Sie den Schlauch am Ansaugrohr des Schweißrauchfilters und das andere Ende an der Düse.

SF 300SE verfügt über zwei Geschwindigkeiten, Stellung 1 gibt ca 160 m³/h und ist für leichte Schweißarbeiten geeignet. Stellung 2 gibt ca 280 m³/h und ist für schwereres Schweißen oder zwei Arbeitsplätze geeignet.

Wartung

SF 300SE ist mit einem Funkenfänger ausgestattet, der sich an der Filterkopfwand hinter dem Ansaugrohr befindet. Durch lösen der Exzenterverschlüsse, ist dieser leicht zu erreichen. Der Funkenfänger sollte regelmäßig kontrolliert und gereinigt werden.

Filterwechsel

Wenn der Filter voll ist, leuchtet die Filterwechsel-LED auf der Oberseite des Geräts auf. Bitte beachten Sie, dass der SF 300SE mit einem automatischen Schalter ausgestattet ist, der die Stromversorgung der Motoren

unterbricht, wenn nicht der Filter kurz nach dem Aufleuchten der LED gewechselt wird.



ACHTUNG! Wechseln Sie immer den Filter, wenn er voll ist. Eine Reinigung beschädigt den Filter und kann zu einem Motorausfall führen.

Service

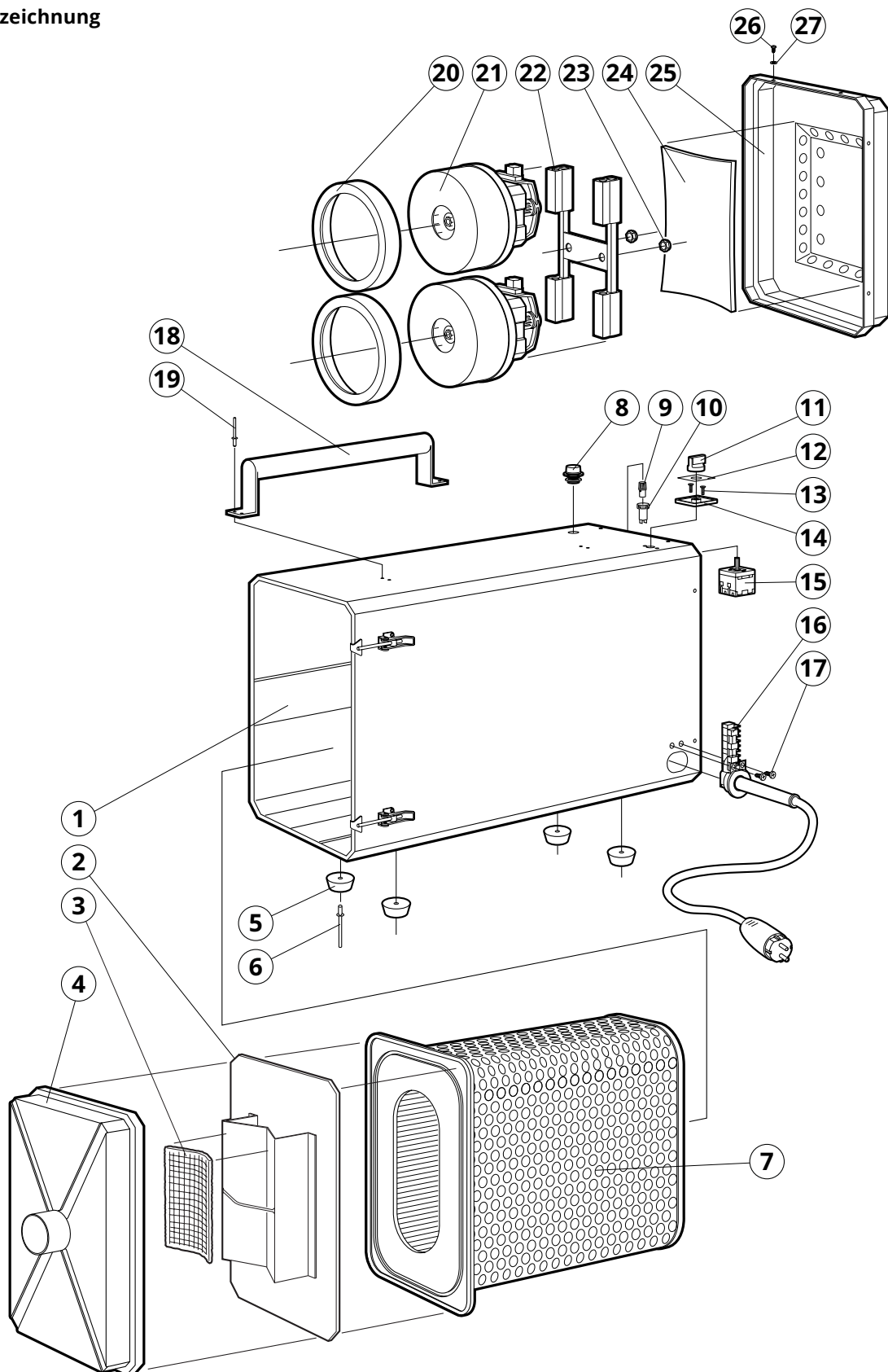
Nach 1000-1200 Arbeitsstunden müssen die Motor-Kohlebürsten gewechselt werden. Ihr Händler kann das für Sie tun.

Fehlerbehebung

Wenn der Filter voll ist, schalten sich die Motoren aus, kurz nachdem die Filter-LED aufgeleuchtet hat. Nach dem Filterwechsel sollte der Schweißrauchfilter wieder in Betrieb gehen. Wenn die Filter-LED nicht aufleuchtet, bevor sich die Motoren abschalten, sind entweder die Kohlebürsten aufgebraucht oder die Filter-LED kaputt.

Bitte wenden Sie sich für den Service an Ihren nächstgelegenen Händler.

Esplosionszeichnung



ABSAUGARME • ABGASABSAUGUNG • VENTILATOREN • FILTER • VORHÄNGE • STEUERAUTOMATIK

FUMEX